

CUBESPACE



SPORTOVNÍ HALA KRUPINA

Název projektu:

Športová hala a zázemie ZŠ E. M. Šoltésovej v Krupine

Investor:

Město Krupina

Generální dodavatel:

CUBESPACE s. r. o.

příprava projektu, všechny stupně projektové dokumentace, bourací práce stávajícího objektu, založení stavby, výroba a montáž stavby na klíč

Zahájení výstavby / kolaudace: březen 2016 / srpen 2016

CUBESPACE s. r. o.

+420 733 353 718 | info@cubespace.eu

Atelier:

Švábky 52/2 | 180 00 | Praha 8

Sídlo společnosti:

Nad Šetelkou 481 | 180 00 | Praha 8

www.cubespace.eu

Úvodní slovo primátora

Vážení športoví priatelia!

V roku 1983 bola pre vtedajšiu II. Základnú deväťročnú školu v Krupine daná do užívania telocvičňa, ktorej projektovaná životnosť bola na dobu 25 rokov. Stavba bola postavená v „Akcii Z“, čo znamenalo že 80 % nákladov na výstavbu bolo vyčlenených z rozpočtu Mestského národného výboru a 20 % nákladov na výstavbu bolo odpracovaných brigádnicke krupinskými podnikmi a občanmi mesta. Celková hodnota telocvične bola 3 850 000 Kčs. Táto novopostavená telocvičňa napokon slúžila žiakom školy a širokej športovej verejnosti až dlhých 32 rokov. Dňa 1. 4. 2015 Regionálny úrad verejného zdravotníctva Zvolen vydáva nariadenie, ktorým zakazuje používanie tejto telocvične a škola na pokyn Mesta Krupina telocvičňu definitívne uzatvára.

Vďaka iniciatíve Primátora mesta Krupina a predstaviteľov športových oddielov sa po viacerých pracovných stretnutiach športovcov s poslancami MsZ pohli veci dopredu. Na zasadnutiach Mestského zastupiteľstva v Krupine sa podarilo túto nelichotivú situáciu vyriešiť nakoniec odsúhlasením výstavby novej športovej haly – telocvične a vypísaním verejnej súťaže. Súťaž vyhrala spoločnosť CUBESPACE, s. r. o., Praha, a zmluva s touto spoločnosťou na výstavbu športovej haly – telocvične bola podpísaná dňa 28. 5. 2016 na celkovú investíciu v hodnote 1.073.141,97 € s DPH. Mestské zastupiteľstvo schválilo úver vo výške 873.142,- €, a zvyšných potrebných 200.000,- € sa podarilo zabezpečiť primá-

Slovo vedúceho výstavby

Po víťazství v súťaži na demolice, výrobu a výstavbu športovní haly v Krupine na Slovensku v roce 2015 jsem dostal důvěru řídit výstavbu spodní stavby a výstavbu nového objektu Sportovní haly se zázemím v Krupině. Zhostit se takovéto zakázky v prostředí zahraničního investora, odlišných technických norem, byla pro mě osobně výzva. Využil jsem svých zkušeností z řízení staveb na Slovensku a veškerou svou činnost jsem zaměřil na dosažení cíle zrealizovat a dokončit stavbu v kvalitě a termínu ke spokojenosti investora, kterým bylo město Krupina. Věděl jsem, že takováto stavba nebude moci být realizována bez úzké vzájemné spolupráce s investorem a jeho technickým vedením, založeném na vzájemné důvěře. Bez těchto předpokladů by se nám společně nemohlo podařit zrealizovat dílo v termínu, kdy zahájení spodní stavby začalo v průběhu března 2016 a kolaudace proběhla v polovině srpna 2016. Proto poděkování patří jak vedení města

torovi mesta prostredníctvom projektu cez Ministerstva školstva Slovenskej republiky pod vedením pána ministra Juraja Draxlera.

Dňa 12.8.2015 sa začalo s demolačnými prácami pôvodnej telocvične, ktoré trvali do 13. 10. 2015. Následne po vydaní stavebného povolenia stavebné práce na výstavbe novej športovej haly – telocvične pre ZŠ E. M. Šoltésovej boli začaté dňa 8. 2. 2016 hlavným dodávateľom – spoločnosťou CUBESPACE, s. r. o. Praha spoločne so subdodávateľmi stavby. Firmy splnili náročné podmienky spôsobené časovou tiesňou, ako aj poveternostnými vplyvmi a stavba bola úspešne skolaudovaná dňa 19. 8. 2016.

Môžeme tak s hrdosťou vysloviť svoje poďakovanie spoločnosti CUBESPACE, s. r. o. Praha, ako aj všetkým subdodávateľom stavby, stavbyvedúcemu, stavebnému dozorovi a vôbec všetkým nápomocným ľuďom, ktorí prispeli k výstavbe novej telocvične – športovej haly, ktorá tak bude môcť slúžiť nielen žiakom Základnej školy E. M. Šoltésovej, športovým klubom na športové vyžitie pre deti a mládež, ale aj pre širokú verejnosť nášho mesta a okresu Krupina.

Ing. Radoslav Vazan
primátor Mesta Krupina

Krupina, tak súčasne dôležitým dodávateľom, ktorí se podíleli na společném úsilí úspěšně dokončit stavbu v termínu a požadované kvalitě, firmě Femont, Bobi-stav a Dadostav. Díky patří i panu řediteli ZŠ E. M. Šoltésovej, který se po celou dobu výstavby osobně velmi zajímal o postup prací. Na závěr bych chtěl popřát všem budoucím sportovcům města Krupiny a okolí, aby užívali sportovní halu se zázemím k jejich plné spokojenosti a nové krásné sportovní prostředí jim přineslo celou řadu sportovních úspěchů.

Ing. Jiří Zach
vedoucí výstavby
CUBESPACE s. r. o. – generální dodávatel

Úvodní slovo ředitele školy

Motto:

„Ak sa učíš preto, aby si si zapamätal, zabudneš. Ak sa učíš preto, aby si porozumel, zapamätáš si.“
(čínske príslovie)

História Základnej školy E. M. Šoltésovej siaha do obdobia päťdesiatych rokov. Základným cieľom školy je motivovať, inšpirovať a aktivizovať žiakov k úspechu, zároveň poskytovať žiakom základné vzdelanie, výchovu a prípravu pre ďalšie štúdium a prax.

Pre športovo nadané deti máme vytvorené športové triedy so zameraním na futbal pre chlapcov a volejbal pre dievčatá. Zavedenie športových tried od 5. ročníka sa stalo súčasťou Školského vzdelávacieho programu a má už 13-ročnú tradíciu. Vďaka výstavbe novej telocvične ponúkame kvalitnejšie možnosti na rozvoj pohybových schopností a zručností a taktiež kvalitnejšiu prípravu žiakov na športové súťaže.

Kvalitná výbava školy nám umožňuje dosahovať výborné výsledky v rôznych súťažiach a olympiádach. Kvalifikovaní pedagógovia pracujú so žiakmi záujmových krúžkoch, zúčastňujú sa s nimi triednych výletov, športových výcvikových kurzov a vychovávajú ich k zdravému životnému štýlu.

Škola sa zapája do medzinárodných, regionálnych i miestnych projektov. Projektové vyučovanie, tvorba a prezentácia projektov tvoria súčasť výchovno-vzdelávacieho procesu veľkej väčšiny predmetov a života školy. Príprava, realizácia a výstupy projektov rozvíjajú vo veľkej miere samostatnosť a tvorivosť žiakov, ich kritické myslenie, schopnosť komunikácie a vyhľadávania

CUBESPACE

CUBESPACE s. r. o. je mladá, dynamická projekčná a dodávateľsko-výrobná spoločnosť. Jej pôsobnosť zahŕňa široké spektrum aktivít od návrhů staveb až po jejich realizaci. Společnost byla založena v roce 2007, kdy kombinací vzájemného know-how zakládajících členů vznikla idea založení produkce vlastního modulárního systému s ocelovou nosnou rámovou konstrukcí, vyráběného s vysokou kvalitou architektonické formy a ve vysoké výrobní preciznosti. Projekční přípravu stavby zajišťuje zkušený tým architektů, stavebních inženýrů a techniků a společně se zákazníkem postupuje všemi stupni projektové dokumentace a procesy povolení stavby, až po realizaci jeho

informací. Žiaci lepšie chápu praktický význam učiva, učia sa plánovať si vlastnú prácu, niest' za ňu zodpovednosť.

Súčasťou školy je aj školský klub Sto-nožka, ktorý je známy svojimi tradično-netradičnými akciami. Činnosť v klube je zaujímavá a pestrá a snahou pani vychovávateľiek je viesť deti ku zdravej komunikácii, zdvorilosti, vzájomnej pomoci, empatii a k radosti z voľne stráveného času.

Na škole pracuje Rada rodičovského združenia pri Základnej škole E. M. Šoltésovej v Krupine, ktorej členmi sú zástupcovia rodičov z jednotlivých tried školy. Rodičovské schôdzky sú organizované ako spoločné stretnutia rodičov jednotlivých tried s učiteľmi školy. Organizujeme pre nich každoročne množstvo podujatí: Dni otvorených dverí, tvorivé dielne, verejné prezentácie prác žiakov za účasti rodičov (akadémie, výstavy, prezentácie projektov). Rodičia žiakov sú o živote školy pravidelne informovaní i prostredníctvom webovej stránky školy.

Veľkým prínosom pre rozvoj pohybových schopností a zručností žiakov bola výstavba novej športovej haly. Verím, že naši žiaci budú naďalej pokračovať vo výbornej reprezentácii školy a mesta v športových súťažiach. Poďakovanie patrí všetkým, ktorí sa pričínili o to, že pri našej škole môže stať takýto športový stánok. Počas výstavby, by som chcel oceniť dobrú spoluprácu s dodávateľmi.

Mgr. Maroš Skopal
riaditeľ školy

Průběh realizace projektu

STUDIE STAVBY

Aby si investor utřídil představy o záměru nové sportovní haly a ověřil prostorové uspořádání, vznikla studie stavby. Tato úvodní dokumentace obsahuje základní půdorysné a výškové uspořádání požadovaných funkcí, umístění stavby na pozemku a architektonické ztvárnění budoucího záměru.



Studie: vizualizace



Studie: vizualizace



DOKUMENTACE DEMOLICE

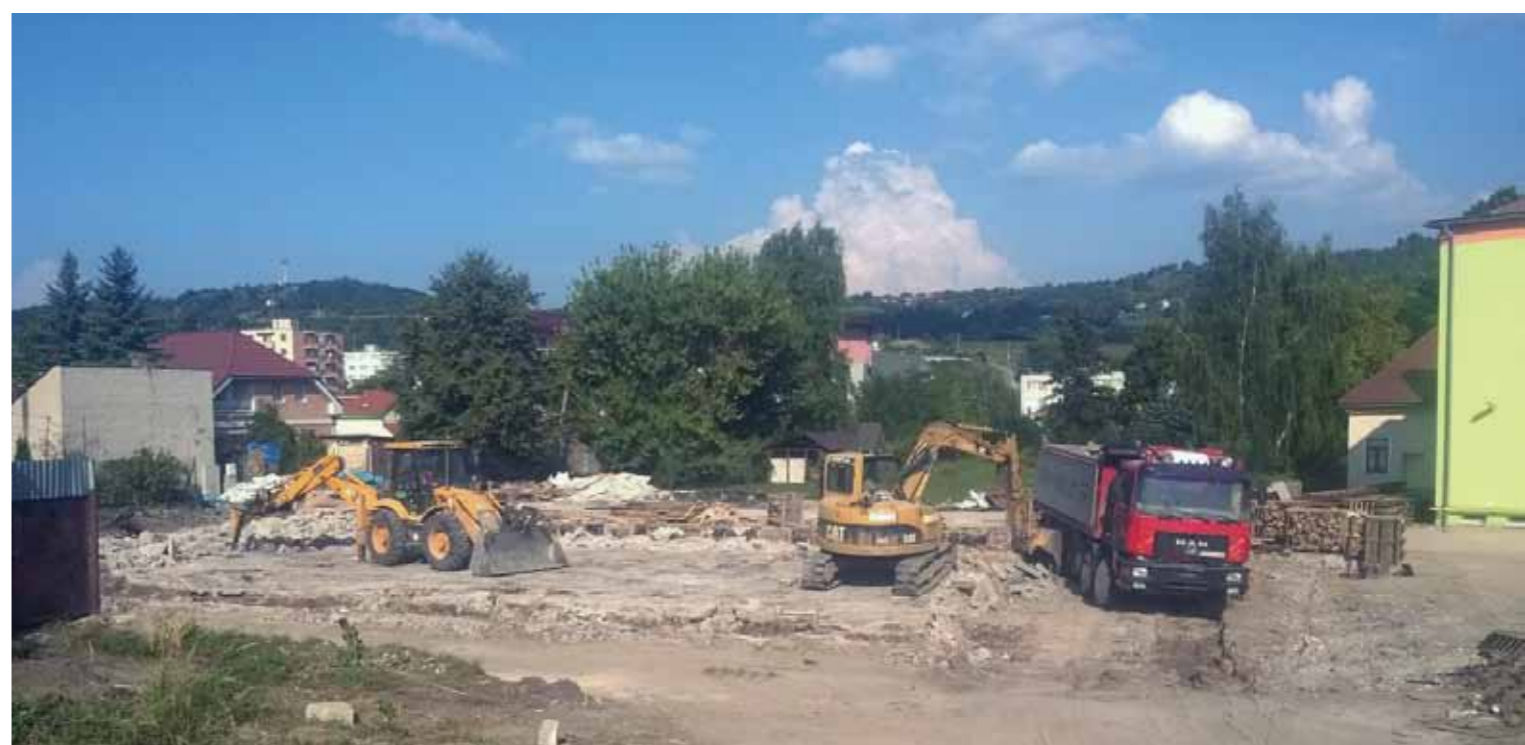
Jelikož novostavba sportovní haly nahrazovala halu původní, bylo třeba před realizací zdemolovat stávající objekt tělocvičny ZŠ. Z tohoto důvodu vznikla dokumentace demolice stavby, na základě které byla získána nutná povolení.



Studie: vizualizace

DEMOLICE STÁVAJÍCÍ HALY

Samotná demolice původní tělocvičny proběhla v období letních prázdnin, aby se minimalizoval vliv výstavby na školní výuku. Suť vzniklá při demolici byla roztržena a odpovídajícím způsobem zlikvidována.



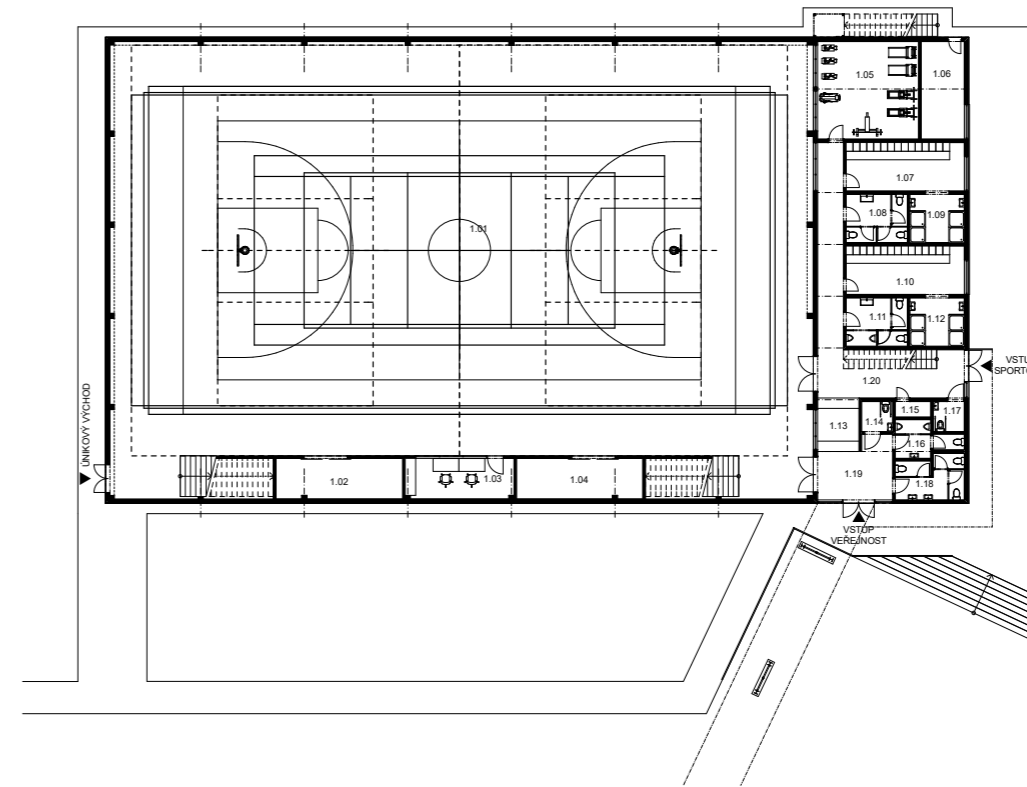
Průběh realizace projektu

DOKUMENTACE DUR + DSP

Pro získání souhlasných stanovisek účastníků řízení a dočtených orgánů státní správy s výstavbou, bylo nutné zpracovat podrobnou dokumentaci sportovní haly. V rámci dokumentace bylo řešeno komplikované umístění stavby, což vyžadovalo pečlivé vyhodnocení vnějších vlivů, jako je například hluk a zachování denního osvětlení a proslunění okolních staveb. Návrh neusnadnily ani složité základové podmínky jílového podloží a komplikace s dostupnými body napojení na inženýrské sítě. Dílčí rozhodnutí byla konzultována s investorem i budoucím provozovatelem stavby. Přes všechna úskalí nakonec dokumentace úspěšně obdržela při sloučeném územním řízení a stavebním povolení.

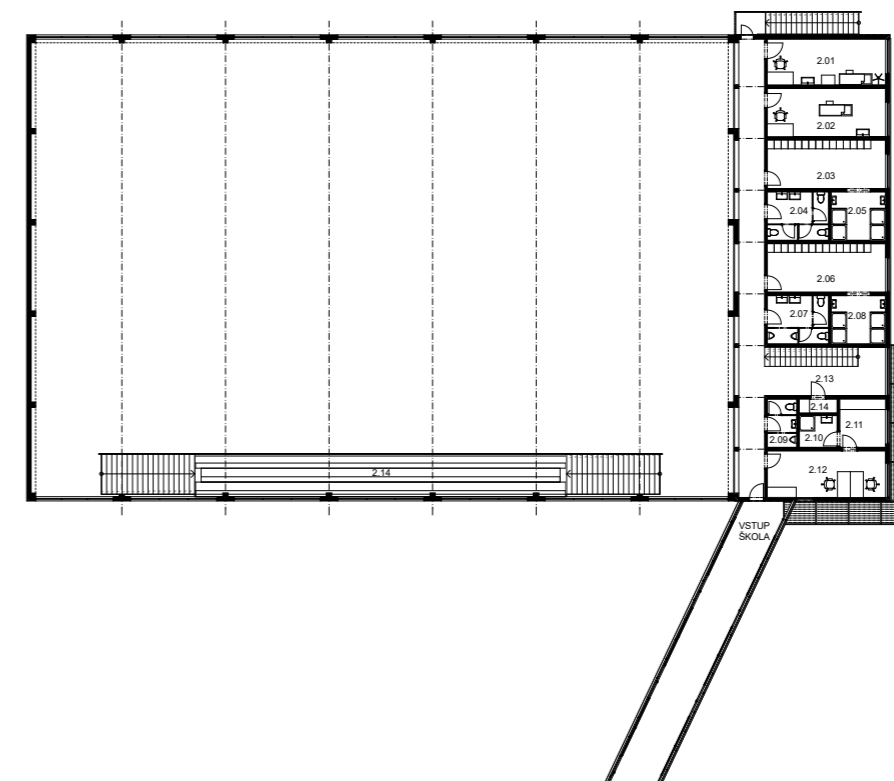
REALIZAČNÍ PROJEKT

Před započítím výstavby bylo potřeba detailně rozpracovat výkresovou i textovou dokumentaci a jednotlivé části doplnit o výkazy výměr. Na této činnosti spolupracovalo nespočet odborníků rozmanitých profesí z České i Slovenské republiky. Díky týmové práci se povedlo zajistit hladký posun do samotné realizace stavby.



TABULKA MÍSTNOSTÍ 1. NP

Č.	Jméno místnosti	Plocha m ²
1.01	Sportovní hala	997,6
1.02	Sklad sportovního náčiní	17,2
1.03	Zázemí rozhodčí	14,7
1.04	Sklad sportovního náčiní	17,1
1.05	Posilovna	33,1
1.06	Technická místnost	14,1
1.07	Šatna ženy	19,2
1.08	WC ženy	9,9
1.09	Sprcha ženy	8,8
1.10	Šatna muži	19,2
1.11	WC muži	9,9
1.12	Sprcha muži	8,8
1.13	Recepce	7,4
1.14	WC invalidé	3,2
1.15	Úklidová komora	1,8
1.16	WC muži	6,4
1.17	WC invalidé	3,2
1.18	WC ženy	9,8
1.19	Vstupní hala	14,2
1.20	Chodba	42,1
Celkem		1 257,7 m²



TABULKA MÍSTNOSTÍ 2. NP

Č.	Jméno místnosti	Plocha m ²
2.01	Ošetřovna	18,2
2.02	Masáže	19,2
2.03	Šatna ženy	19,2
2.04	WC ženy	9,9
2.05	Sprcha ženy	8,8
2.06	Šatna muži	19,2
2.07	WC muži	9,9
2.08	Sprcha muži	8,8
2.09	WC muži	4,8
2.10	Sprcha	4,1
2.11	Šatna	7,5
2.12	Kabinet	18,5
2.13	Chodba	53,5
2.14	Tribuna pro 100 diváků	76,2
2.14	Úklidová komora	1,8
Celkem		279,6 m²

Průběh realizace projektu

VÝSTAVBA

Budova sportovní haly je dělena na část jednopodlažní haly a dvoupodlažní část zázemí. Hala o vnitřním půdorysném rozměru 40 x 24 m a proměnné světlé výšce od 6,8 az 7,8 m umožňuje pojmout následující sporty: 1x volejbal, 3x tréninkový volejbal, futsal, basketbal a tenis. Součástí haly je sklad sportovního náčiní, prostor pro rozhodčí a vyvýšenou tribunu pro 100 diváků. Dvoupodlažní objekt zahrnuje veškeré vstupy a sociální zázemí sestávající ze šatny, sprchy a WC, každé s kapacitou 15 sportovců/žáků. Dále se zde nachází veřejné a invalidní WC, kabinet učitelů se sociálním zázemím, ošetrovna, posilovna, technická místnost a recepce, kde se předpokládá drobný prodej baleného zboží pro potřeby sportovců/žáků. Světelná výška obou podlaží zázemí tělocvičny je 2,7 m. Zázemí sportovní haly je postaveno z modulové sestavy, přízemí i 1. NP každé z devíti kusů modulů o rozměru 9x3 m. V 2. NP je umístěn spojovací krček propojující tělocvičnu se stávající ZŠ. Tento zajišťuje krytý vstup do objektu pro žáky a pedagogy přímo z podesty schodiště stávající budovy školy.

